

KARTA TYTUŁOWA OPRACOWANIA **REMONTOWEGO**

INWESTOR	Starostwo Powiatowe w Sierpcu, ul. Świętokrzyska 2a, 09-200 Sierpc, woj. mazowieckie
NAZWA ZAMIERZENIA BUDOWLANEGO	REMONT POMIESZCZEŃ BIUROWYCH NA PARTERZE BUDYNKU STAROSTWA POWIATOWEGO
ADRES OBIEKTU BUDOWLANEGO	Sierpc ul. Świętokrzyska 2a, 09-200 Sierpc, gm. Miasto Sierpc, działka nr ewid. 1565/9, jednostka ewid. 142701_1 Sierpc, obręb ewid. Sierpc 0001
KATEGORIA OBIEKTU BUDOWALNEGO	XII
SPIS ZAWARTOŚCI - ELEMENTY:	<i>TOM I</i> OPIS TECHNICZNY

WISBUD JAROSŁAW WIŚNIEWSKI
ul. Sadowa 2, 09-200 Sierpc
tel. 508-560-337, e-mail. jaroslaw-wisniewski@o2.pl

EGZEMPLARZ nr 1, 2

OPRACOWANIE TECHNICZNE

„REMONT POMIESZCZEŃ BIUROWYCH NA PARTERZE BUDYNKU STAROSTWA POWIATOWEGO”

**Sierpc, 09-200 Sierpc, gm. Miasto Sierpc, działka nr ewid. 1565/9, jednostka ewid.
142701_1 Sierpc, obręb ewid. Sierpc 0001**

INWESTOR: **Starostwo Powiatowe w Sierpcu,
ul. Świętokrzyska 2a, 09-200 Sierpc,
woj. mazowieckie**

OPRACOWAŁ: **mgr inż. Jarosław Wiśniewski**
upr. bud. konstr. MAZ/0502/POOK/14


mgr inż. Jarosław Wiśniewski
Uprawnienia budowlane do projektowania
i kierowania robotami budowlanymi
w specjalności konstrukcyjno-budowlanej
bez ograniczeń
upr. bud. nr MAZ/0502/POOK/14
upr. bud. nr MAZ/0502/POOK/14

Opracowanie zawiera ponumerowanych kart

Sierpc, kwiecień 2025 r.

Spis zawartości opracowania projektu zagospodarowania terenu

KARTA TYTUŁOWA PROJEKTU TECHNICZNEGO	1
1. Część opisowa	
1.1. Rodzaj obiektu budowlanego	4
1.2. Program użytkowy obiektu budowlanego	4
1.3. Układ przestrzenny oraz forma architektoniczna obiektu budowlanego - opis techniczny podstawowych elementów	4
1.4. INFORMACJA DOTYCZĄCA BEZPIECZEŃSTWA I OCHRONY ZDROWIA	35
1.5. Część rysunkowa (graficzna) projektu.	

CZĘŚĆ OPISOWA

1.1. Rodzaj obiektu budowlanego.

Niniejsze opracowanie dotyczy opracowania technicznego dla robót remontowych pt.: „*Remont pomieszczeń biurowych na parterze budynku Starostwa Powiatowego*”, którego realizacja będzie przebiegała pod adresem w miejscowości Sierpc, ul. Świętokrzyska 2a, obręb ewidencyjny Sierpc 0001, jednostka ewidencyjna Szczutowo 142701_1, której inwestorem jest Powiat Sierpecki - Starostwo Powiatowe w Sierpcu, ul. Świętokrzyska 2a, 09-200 Sierpc, woj. mazowieckie. Realizacja projektu ma na celu odświeżenie pomieszczeń biurowych oraz dostosowanie ich do funkcji dla nowych wydziałów Starostwa Powiatowego w Sierpcu takich jak: wydział architektury oraz powiatowy inspektorat nadzoru budowlanego w Sierpcu.

1.2. Program użytkowy obiektu budowlanego.

Przedmiotowy istniejący budynek pełni funkcję administracji publicznej budynku biurowego Starostwa Powiatowego w Sierpcu.

1.3. Układ przestrzenny oraz forma architektoniczna obiektu budowlanego - opis techniczny podstawowych elementów:

Przedmiotem opracowania są roboty remontowe dla inwestycji pn.: „*Remont pomieszczeń biurowych na parterze budynku Starostwa Powiatowego*”, ul. Świętokrzyska 2a, 09-200 Sierpc.

W ramach w/w inwestycji przeprowadzone zostaną następujące roboty budowlane:

- Pokój nr 6 (pomieszczenie 1.1. wg. rysunku A1)
 - do wymiany drzwi D1 wewnętrzne z szerokości 70 cm na szerokość skrzydła min. 80 cm wraz z ościeżnicą regulowaną o przekroju litery U lub C i skrzydłem ramowym z drewna lub MDF bez szyb o konstrukcji wypełnienia skrzydła drzwiowego z płyty wiórowanej otworowanej lub pełnej (rys. 1), uwaga! zabrania się stosowania wypełnienia drzwiowego tzw. „plastra miodu”, drzwi należy wyposażyć w system 3 zawiasów na skrzydle drzwiowym oraz w zamki patentowe zamykane na klucz (minimalna ilość kluczy dedykowanych do jednego zamka 3 kpl.), kolorystyka drzwi do uzgodnienia z inwestorem, drzwi otwierane na zewnątrz pokoju, kierunek otwierania drzwi – lewy, w celu montażu drzwi należy podkuć istniejący otwór drzwiowy po 5 cm z każdej strony tak żeby można było zamontować szersze drzwi,

- listwa progowa aluminiowa drzwiowa o długości 80 cm odcinająca posadzkę w pokoju i w korytarzu o wysokości progu max. do 2 cm. szerokość listwy do 50 mm,
- do wymiany parapet okienny wewnętrzny z lastryko o wymiarach 32 x 160 cm na parapet biały PCV zakończony zaślepkami o szerokości poziomej parapetu 35 cm, (należy dostosować standard parapetu wewnętrznego do istniejących parapetów zamontowanych w pokojach nr 9 i nr 10 – wydział geodezji),
- do wykucia i wstawienia okno podawcze przesuwne o wymiarach (szerokość x wysokość) 200 x 120 cm (uwaga! należy zrównać się wysokością nadproża okna podawczego z istniejącym oknem zewnętrznym w pokoju) w kolorze białym wraz z parapetem z konglomeratu o szerokości parapetu około 40 cm, wysokość montażu góry parapetu przy oknie podawczym od poziomu posadzki w korytarzu około 105 cm - 110 cm, w oknie podawczym projektuje się szybę bezpieczną, okno podawcze należy wyposażyć w zamek i komplet kluczy (min. 3 szt.),
- do usunięcia podłoga z istniejących paneli podłogowych z MDF, oraz do wykonania wylewka wyrównawcza samopoziomująca wraz z nową wykładziną PCV typu tarkett heterogeniczny o grubości min. 2 mm i warstwie ścieralnej min. 0,7 mm z zastosowaniem do pomieszczeń biurowych, z wywinięciem wykładziny typu tarkett na ścianę pełniącą funkcję cokołu ochronnego na wysokość minimum 10 cm, kolorystyka wykładziny do uzgodnienia z inwestorem,
- sufit w pokoju nr 6 – istniejąca farba do zeszkobania, sufit należy odtłuścić, zagruntować, wykonać szpachlowanie z jednoczesnym równaniem płaszczyzny sufitu, malowanie sufitu w kolorze białym dwukrotne farbami emulsyjnymi do stosowania wewnątrz pomieszczeń, istniejące lampy i plafony sufitowe należy osłonić lub zdemontować i ponownie zamontować podczas robót wykończeniowych, nie przewiduje się montowania nowego oświetlenia sufitowego,
- ściany w pokoju nr 6 - istniejąca farba do zeszkobania, ściany należy odtłuścić, zagruntować, wykonać szpachlowanie z jednoczesnym równaniem płaszczyzny ścian, malowanie ścian w dwóch różnych kolorach jasnych dwukrotne farbami emulsyjnymi do stosowania wewnątrz pomieszczeń, istniejące korytka kablowe

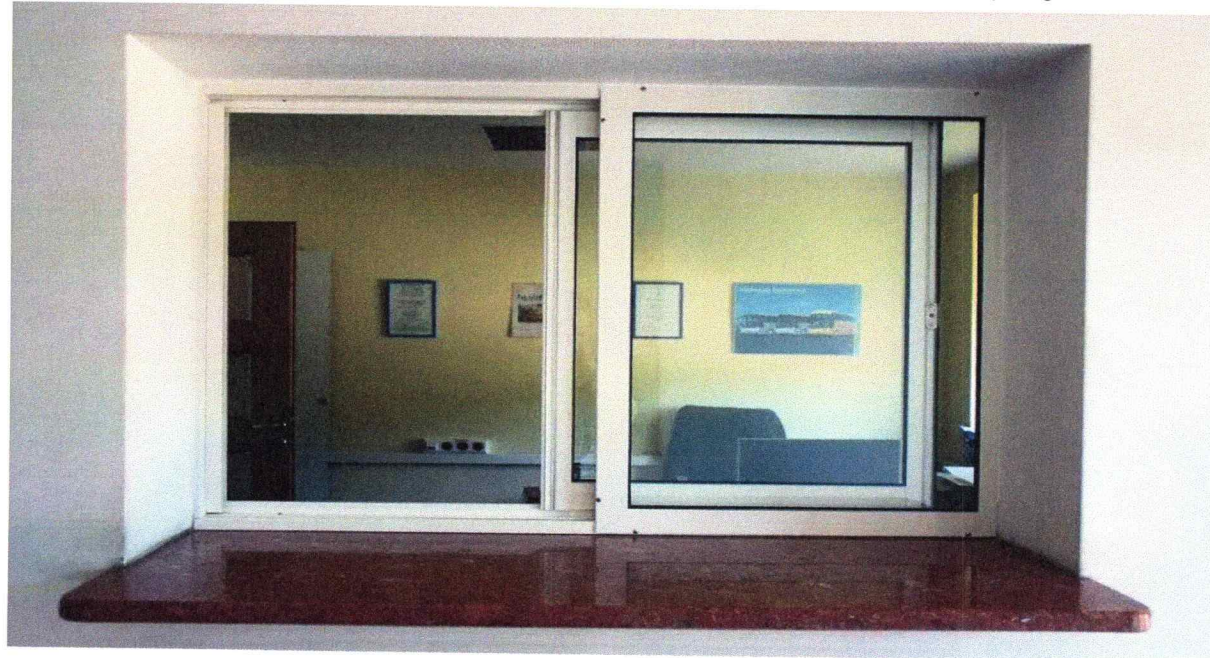
należy lekko zmatowić i pomalować w kolorze ścian, jeśli będzie taka możliwość część korytek instalacyjnych i klimatyzacyjnych należy osłonić 1 x płytą kartonowo gipsową na stelażu metalowym szpachlowaną i malowaną w kolorze ścian, istniejące gniazda, klimatyzator wewnętrzny i grzejnik C.O. pod parapetem należy podczas robót wykończeniowych dobrze osłonić przed uszkodzeniem i zabrudzeniem, nie przewiduje się montowania nowych gniazd oraz nowego klimatyzatora wewnętrznego, natomiast przewiduje się wymianę i zamontowanie grzejnika stalowego płytowego w kolorze białym wraz z głowicą i zaworem termostatycznym o mocy nie mniejszej niż istniejący grzejnik, doboru grzejnika należy dokonać na podstawie wizji lokalnej, jako opcję przewiduje się zamontować nowy włącznik światła, w pokoju nr 6 przewidziano wykucie pod okno podawcze wraz z montażem parapetu, w celu wzmocnienia ściany nad oknem podawczym należy zamontować belkę prefabrykowaną żelbetową o oparciu belki w ścianie minimum po 15 cm z każdej strony, w miejscu montażu okna podawczego należy przewidzieć modernizację puszek łączeniowych elektrycznych na ścianę nad belką nadprożową nad oknem podawczym, kolorystykę ścian należy ustalić z inwestorem.

Fot. 1. Przykłady wypełnienia skrzydła drzwiowego (po lewej stronie przedstawiono wypełnienie typu „plaster miodu” niedopuszczalne do stosowania w projektowanych drzwiach przeznaczonych do montażu w Urzędzie Starostwa Powiatowego).

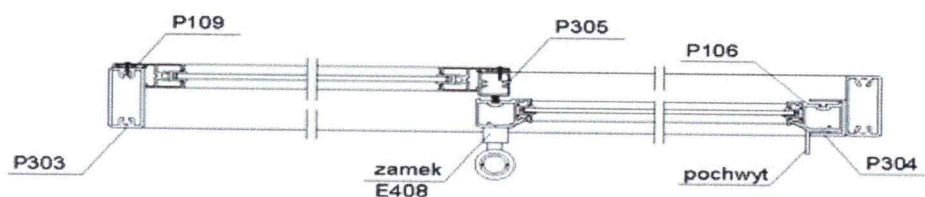
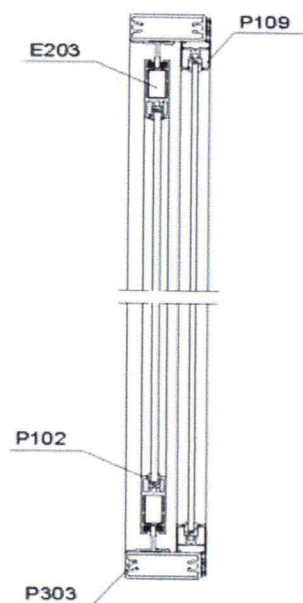
WYPEŁNIENIA



Fot. 2. Przykłady okna podawczego przesuwne w bok (skrzydła okna nachodzą na siebie podczas otwarcia) zamykanego na zamek.



Fot. 3. Przykłady okna podawczego przesuwne w bok (skrzydła okna nachodzą na siebie podczas otwarcia) zamykanego na zamek.



W STANDARDZIE:

SZYBA BEZPIECZNA 3.3.1
ZAMEK

Fot.4. Widok okna zewnętrznego wraz z parapetem z lastryko do wymiany w pokoju nr 6.



Fot.5. Widok ściany wraz z klimatyzatorem do osłonięcia w pokoju nr 6.



Fot.6. Widok sufitu w pokoju nr 6.



Fot.7. Widok ściany w której będzie zamontowane okno podawcze.



➤ Pokój nr 7 (pomieszczenie 1.2. wg. rysunku A1):

- do wymiany drzwi D1 wewnętrzne z szerokości 70 cm na szerokość skrzydła min. 80 cm wraz z ościeżnicą regulowaną o przekroju litery U lub C i skrzydłem ramowym z drewna lub MDF bez szyb o konstrukcji wypełnienia skrzydła drzwiowego z płyty wiórowanej otworowanej lub pełnej (rys. 1), uwaga! zabrania się stosowania wypełnienia drzwiowego tzw. „plastra miodu”, drzwi należy wyposażyć w system 3 zawiasów na skrzydle drzwiowym oraz w zamki patentowe zamykane na klucz (minimalna ilość kluczy dedykowanych do jednego zamka 3 kpl.), kolorystyka drzwi do uzgodnienia z inwestorem, drzwi otwierane na zewnątrz pokoju, kierunek otwierania drzwi – lewy, w celu

montażu drzwi należy podkuć istniejący otwór drzwiowy po 5 cm z każdej strony tak żeby można było zamontować szersze drzwi,

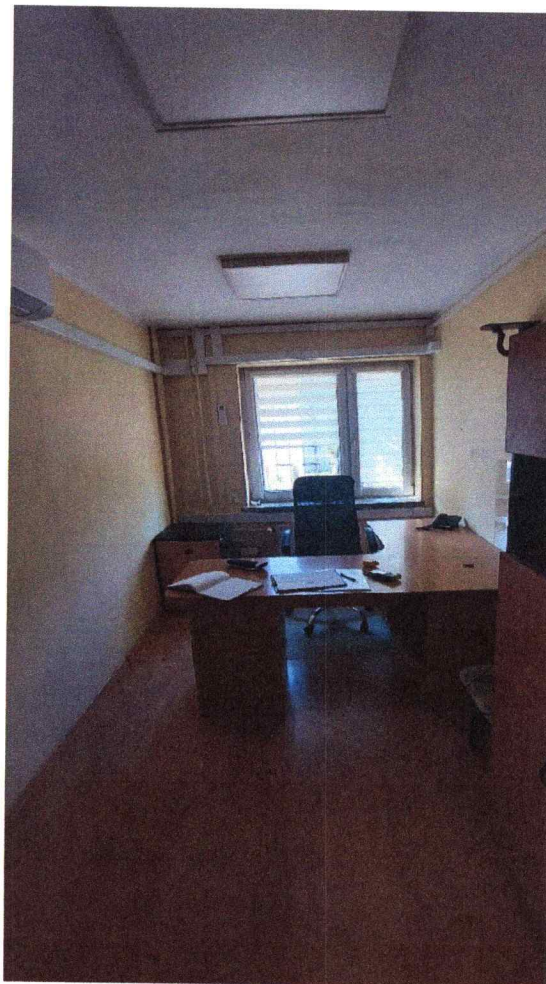
- listwa progowa aluminiowa drzwiowa o długości 80 cm odcinająca posadzkę w pokoju i w korytarzu o wysokości progu max. do 2 cm. szerokość listwy do 50 mm,
- do wymiany parapet okienny wewnętrzny z lastryko o wymiarach 32 x 160 cm na parapet biały PCV zakończony zaślepkami o szerokości poziomej parapetu 35 cm, (należy dostosować standard parapetu wewnętrznego do istniejących parapetów zamontowanych w pokojach nr 9 i nr 10 – wydział geodezji),
- do usunięcia podłoga z istniejących paneli podłogowych z MDF, oraz do wykonania wylewki wyrównawcza samopoziomująca wraz z nową wykładziną PCV typu Tarkett heterogeniczny o grubości min. 2 mm i warstwie ścieralnej min. 0,7 mm z zastosowaniem do pomieszczeń biurowych, z wywinięciem wykładziny typu Tarkett na ścianę pełniącą funkcję cokołu ochronnego na wysokość minimum 10 cm, kolorystyka wykładziny do uzgodnienia z inwestorem,
- sufit w pokoju nr 7 – istniejąca farba do zeskrobania, sufit należy odtłuścić, zagruntować, wykonać szpachlowanie z jednoczesnym równaniem płaszczyzny sufitu, malowanie sufitu w kolorze białym dwukrotnie farbami emulsyjnymi do stosowania wewnątrz pomieszczeń, istniejące lampy i plafony sufitowe należy osłonić lub zdemontować i ponownie zamontować podczas robót wykończeniowych, nie przewiduje się montowania nowego oświetlenia sufitowego,
- ściany w pokoju nr 7 - istniejąca farba do zeskrobania, ściany należy odtłuścić, zagruntować, wykonać szpachlowanie z jednoczesnym równaniem płaszczyzny ścian, malowanie ścian w dwóch różnych kolorach jasnych dwukrotnie farbami emulsyjnymi do stosowania wewnątrz pomieszczeń, istniejące korytka kablowe należy lekko zmatowić i pomalować w kolorze ścian, jeśli będzie taka możliwość część korytek instalacyjnych i klimatyzacyjnych należy osłonić 1 x płytą kartonowo gipsową na stelażu metalowym szpachlowaną i malowaną w kolorze ścian, istniejące gniazda, klimatyzator wewnętrzny i grzejnik C.O. pod parapetem należy podczas robót wykończeniowych dobrze osłonić przed uszkodzeniem i zabrudzeniem, nie przewiduje się montowania nowych gniazd

oraz nowego klimatyzatora wewnętrznego, natomiast przewiduje się wymianę i zamontowanie grzejnika stalowego płytowego w kolorze białym wraz z głowicą i zaworem termostatycznym o mocy nie mniejszej niż istniejący grzejnik, doboru grzejnika należy dokonać na podstawie wizji lokalnej, jako opcję przewiduje się zamontować nowy włącznik światła, kolorystykę ścian należy ustalić z inwestorem.

Fot.7. Widok drzwi do wymiany w pomieszczeniu nr 7.



Fot.8. Widok sufitu w pomieszczeniu nr 7.



Fot.9. Widok okna, parapetu z konglomeratu do wymiany oraz grzejników w pokoju nr 7.



Fot.10. Widok ścian w pokoju nr 7.



Fot.11. Widok ścian i klimatyzatora w pokoju nr 7.



➤ Pokój nr 8 (pomieszczenie 1.3. wg. rysunku A1)

- do wymiany drzwi D1 wewnętrzne z szerokości 70 cm na szerokość skrzydła min. 80 cm wraz z ościeżnicą regulowaną o przekroju litery U lub C i skrzydłem ramowym z drewna lub MDF bez szyb o konstrukcji wypełnienia skrzydła drzwiowego z płyty wiórowanej otworowanej lub pełnej (rys. 1), uwaga! zabrania się stosowania wypełnienia drzwiowego tzw. „plastra miodu”, drzwi należy wyposażyć w system 3 zawiasów na skrzydle drzwiowym oraz w zamki patentowe zamykane na klucz (minimalna ilość kluczy dedykowanych do jednego zamka 3 kpl.), kolorystyka drzwi do uzgodnienia z inwestorem, drzwi otwierane na zewnątrz pokoju, kierunek otwierania drzwi – lewy, w celu montażu drzwi należy podkuć istniejący otwór drzwiowy po 5 cm z każdej strony tak żeby można było zamontować szersze drzwi,
- listwa progowa aluminiowa drzwiowa o długości 80 cm odcinająca posadzkę w pokoju i w korytarzu o wysokości progu max. do 2 cm. szerokość listwy do 50 mm,

➤ Pokój nr 14 (pomieszczenie 1.4. wg. rysunku A1)

- do wymiany drzwi D2 wewnętrzne z szerokości 90 cm na szerokość skrzydła min. 90 cm wraz z ościeżnicą regulowaną o przekroju litery U lub C i skrzydłem ramowym z drewna lub MDF bez szyb o konstrukcji wypełnienia skrzydła drzwiowego z płyty wiórowanej otworowanej lub pełnej (rys. 1), uwaga! zabrania się stosowania wypełnienia drzwiowego tzw. „plastra miodu”, drzwi należy wyposażyć w system 3 zawiasów na skrzydle drzwiowym oraz w zamki patentowe zamykane na klucz (minimalna ilość kluczy dedykowanych do jednego zamka 3 kpl.), kolorystyka drzwi do uzgodnienia z inwestorem, drzwi otwierane na zewnątrz pokoju, kierunek otwierania drzwi – lewy,
- listwa progowa aluminiowa drzwiowa o długości 90 cm odcinająca posadzkę w pokoju i w korytarzu o wysokości progu max. do 2 cm. szerokość listwy do 50 mm,
- do wymiany dwa parapety okienne wewnętrzne z lastryko o wymiarach 32 x 160 cm na parapety białe PCV zakończone zaślepkami o szerokości poziomej parapetu 35 cm, (należy dostosować standard parapetu wewnętrznego do

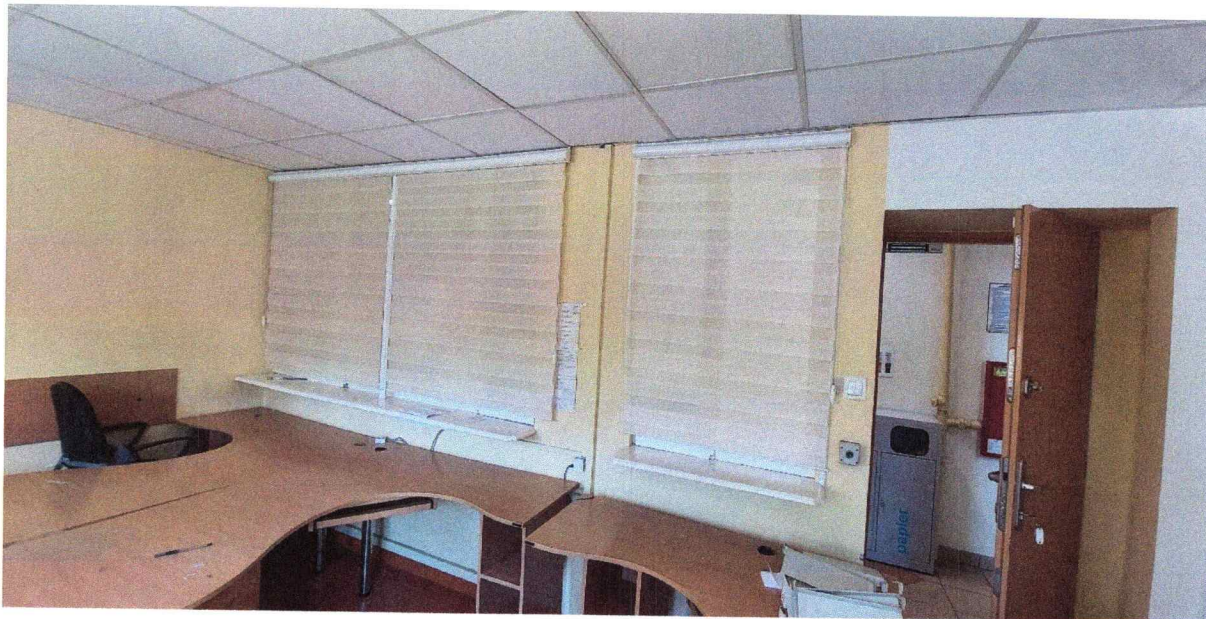
istniejących parapetów zamontowanych w pokojach nr 9 i nr 10 – wydział geodezji),

- do usunięcia podłoga z istniejącego porwanego tarkettu, oraz do wykonania wylewka wyrównawcza samopoziomująca wraz z nową wykładziną PCV typu tarkett heterogeniczny o grubości min. 2 mm i warstwie ścieralnej min. 0,7 mm z zastosowaniem do pomieszczeń biurowych, z wywinięciem wykładziny typu tarkett na ścianę pełniącą funkcję cokołu ochronnego na wysokość minimum 10 cm, kolorystyka wykładziny do uzgodnienia z inwestorem,
- sufit w pokoju nr 14 – sufit modułowy typu ARMSTRONG do demontażu, istniejąca kanalizacja podsufitowa do przebudowania, poziom kanalizacji podsufitowej należy wygłuszyć wełną mineralną i obudować 2 x płytą kartonowo-gipsową o grubości każdej warstwy min. 12 mm, istniejąca farba do zeskrobania, sufit należy odtłuścić, zagruntować, wykonać szpachlowanie z jednoczesnym równaniem płaszczyzny sufitu, malowanie sufitu w kolorze białym dwukrotne farbami emulsyjnymi do stosowania wewnątrz pomieszczeń, w pomieszczeniu 14 należy przewidzieć montaż min. 4 lamp sufitowych plafonowych ledowych natynkowych (wygląd lamp oraz barwa światła jak w pokojach nr 9 i nr 10 – wydział geodezji), instalację elektryczną sufitową leżącą na stelażu sufitu typu ARMSTRONG należy zabudować korytkiem PCV i przymocować do ściany lub sufitu,
- ściany w pokoju nr 14 - istniejąca farba do zeskrobania, ściany należy odtłuścić, zagruntować, wykonać szpachlowanie z jednoczesnym równaniem płaszczyzny ścian, malowanie ścian w dwóch różnych kolorach jasnych dwukrotne farbami emulsyjnymi do stosowania wewnątrz pomieszczeń, istniejące korytka kablowe należy lekko zmatowić i pomalować w kolorze ścian, jeśli będzie taka możliwość część korytek instalacyjnych i klimatyzacyjnych należy osłonić 1 x płytą kartonowo gipsową na stelażu metalowym szpachlowaną i malowaną w kolorze ścian, istniejące gniazda, klimatyzator wewnętrzny i grzejnik C.O. pod parapetem należy podczas robót wykończeniowych dobrze osłonić przed uszkodzeniem i zabrudzeniem, nie przewiduje się montowania nowych gniazd oraz nowego klimatyzatora wewnętrznego, natomiast przewiduje się wymianę i zamontowanie dwóch grzejników stalowych płytowych w kolorze białym wraz z głowicą i zaworem termostatycznym o mocy nie mniejszej niż istniejące grzejniki, doboru grzejników należy dokonać na podstawie wizji lokalnej, jedno

okno podawcze na korytarzu do pozostawienia wraz z roletą wewnętrzną, drugie okno podawcze dalej od drzwi zasłonić ścianką działową z 2 x płyty kartonowo gipsowej na stelażu metalowym wygłuszoną wełną mineralną i malowaną w kolorach jasnych jak pozostałe ściany, lokalizację ściany przedstawiono na rys. A1,

- jako opcję przewiduje się zamontować nowy włącznik światła, kolorystykę ścian należy ustalić z inwestorem.

Fot.12. Widok ścian i okien podawczych w pokoju nr 14.



Fot.13. Widok ścian, okien podawczych i wejścia do archiwum w pokoju nr 14.



Fot.14. Widok ścian, okien podawczych i wejścia do pokoju nr 14.



Fot.15. Widok sufitu podwieszanego typu ARMSTRONG w pokoju nr 14.



- Pomieszczenie archiwum - (pomieszczenie 1.5 i 1.6 wg. rysunku A1)
 - do wymiany drzwi D3 (od strony pomieszczenia biura P.I.N.B) wewnętrzne z szerokości 70 cm na szerokość skrzydła min. 70 cm wraz z ościeżnicą regulowaną o przekroju litery U lub C lub ościeżnicą metalową i skrzydłem ramowym z drewna lub MDF bez szyb o konstrukcji wypełnienia skrzydła drzwiowego z płyty wiórowanej otworowanej lub pełnej (rys. 1), uwaga! zabrania się stosowania wypełnienia drzwiowego tzw. „plastra miodu”, drzwi

należy wyposażyć w system 3 zawiasów na skrzydle drzwiowym oraz w zamki patentowe zamykane na klucz (minimalna ilość kluczy dedykowanych do jednego zamka 3 kpl.), kolorystyka drzwi do uzgodnienia z inwestorem, drzwi otwierane na zewnątrz pokoju, kierunek otwierania drzwi – lewy (kierunek otwierania drzwi do ustalenia z inwestorem), w celu montażu drzwi należy wykuć istniejącą metalową ościeżnicę drzwiową,

- listwa progowa aluminiowa drzwiowa o długości 80 cm odcinająca posadzkę w pokoju i w korytarzu o wysokości progu max. do 2 cm. szerokość listwy do 50 mm,
- do wymiany dwa parapety okienne wewnętrzne z lastryko o wymiarach 32 x 160 cm na parapety białe PCV zakończone zaślepkami o szerokości poziomej parapetu 35 cm, (należy dostosować standard parapetu wewnętrznego do istniejących parapetów zamontowanych w pokojach nr 9 i nr 10 – wydział geodezji),
- do usunięcia podłoga dywanowa, oraz do wykonania wylewka wyrównawcza samopoziomująca wraz z nową wykładziną PCV typu tarkett o grubości min. 2 mm z zastosowaniem do pomieszczeń biurowych, z wywinięciem wykładziny typu tarkett na ścianę pełniącą funkcję cokołu ochronnego na wysokość minimum 10 cm, kolorystyka wykładziny do uzgodnienia z inwestorem, uwaga !, w miejscu szaf na archiwum nie przewiduje się montażu tarkettu, a jedynie dwukrotne malowanie podłogi szaf archiwalnych farbą do drewna, nie przewiduje się również demontażu szaf archiwalnych,
- sufit w pomieszczeniu archiwum – istniejąca farba do zeszkobania, sufit należy odtłuścić, zagruntować, wykonać szpachlowanie z jednoczesnym równaniem płaszczyzny sufitu, malowanie sufitu w kolorze białym dwukrotne farbami emulsyjnymi do stosowania wewnątrz pomieszczeń, istniejące lampy i plafony sufitowe należy osłonić lub zdemontować i ponownie zamontować podczas robót wykończeniowych, z uwagi na podział pomieszczenia należy przewidzieć montaż min. 4 lamp sufitowych belkowych ledowych natynkowych o barwie światła 6000 K, moc jednej lampy min. 36 W, szafy archiwum podczas malowania sufitów należy osłonić przed uszkodzeniem i zabrudzeniem, nie przewiduje się demontażu szaf stalowych w pomieszczeniu archiwum 1.5 i 1.6 podczas trwania robót remontowych,

- ściany w pomieszczeniu archiwum - istniejąca farba do zeszkobania, ściany należy odtłuścić, zagruntować, wykonać szpachlowanie ścian, malowanie ścian w dwóch różnych kolorach jasnych dwukrotnie farbami emulsyjnymi do stosowania wewnątrz pomieszczeń, istniejące korytka kablowe należy lekko zmatowić i pomalować w kolorze ścian, jeśli będzie taka możliwość część korytek instalacyjnych i klimatyzacyjnych należy osłonić 1 x płytą kartonowo gipsową na stelażu metalowym szpachlowaną i malowaną w kolorze ścian, istniejące gniazda i grzejnik C.O. pod parapetem należy podczas robót wykończeniowych dobrze osłonić przed uszkodzeniem i zabrudzeniem, nie przewiduje się montowania nowych gniazd oraz nowego klimatyzatora wewnętrznego, natomiast przewiduje się wymianę i zamontowanie dwóch grzejników stalowych płytowych w kolorze białym wraz z głowicą i zaworem termostatycznym (oddzielnie w pomieszczeniach 1.5 i 1.6) o mocy nie mniejszej niż istniejące grzejniki, doboru grzejników należy dokonać na podstawie wizji lokalnej, jako opcję przewiduje się zamontować nowy włącznik światła, ściankę działową dzielącą pomieszczenia archiwum na pomieszczenia 1.5 i 1.6 należy wykonać z 2 x płyty kartonowo gipsowej na stelażu metalowym wygłuszoną wełną mineralną i malowaną w kolorach jasnych jak pozostałe ściany, lokalizację ściany przedstawiono na rys. A1, szafy archiwum podczas malowania ścian należy osłonić przed uszkodzeniem i zabrudzeniem, nie przewiduje się demontażu szaf stalowych w pomieszczeniu archiwum 1.5 i 1.6 podczas trwania robót remontowych, kolorystykę ścian należy ustalić z inwestorem.

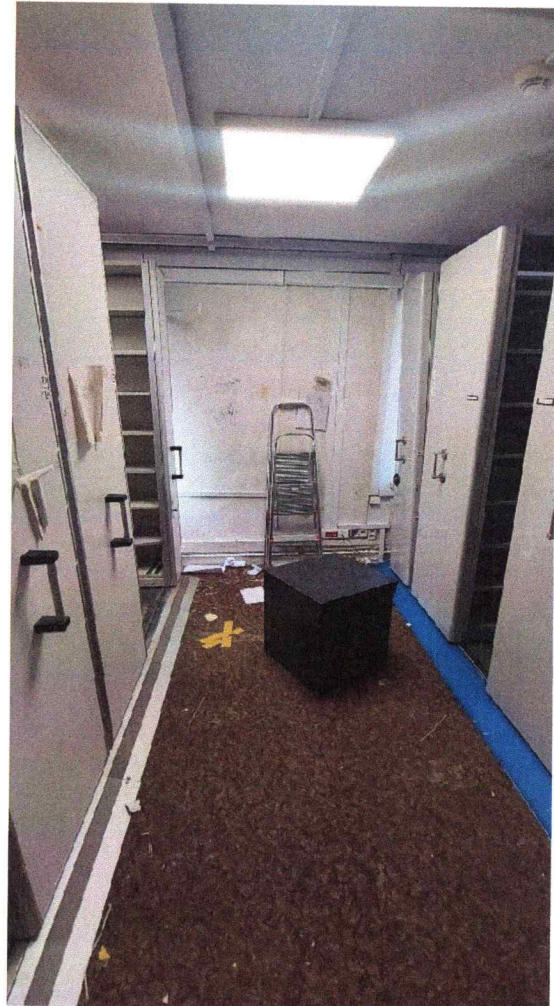
Fot.16. Widok podłogi przy szafach archiwum w pomieszczeniach 1.5 i 1.6.



Fot.17. Widok szaf archiwum w pomieszczeniach 1.5 i 1.6.



Fot.18. Widok podłogi i sufitu przy szafach archiwum w pomieszczeniach 1.5 i 1.6.



Fot.19. Widok sufitu przy szafach archiwum w pomieszczeniach 1.5 i 1.6.



Fot.20. Widok szaf archiwum w pomieszczeniach 1.5 i 1.6.



- Pokój nr 13 (pomieszczenie 1.7. wg. rysunku A1)
 - do wymiany drzwi wewnętrzne D2 z szerokości 90 cm na szerokość skrzydła min. 90 cm wraz z ościeżnicą regulowaną o przekroju litery U lub C i skrzydłem ramowym z drewna lub MDF bez szyb o konstrukcji wypełnienia skrzydła drzwiowego z płyty wiórowanej otworowanej lub pełnej (rys. 1), uwaga! zabrania się stosowania wypełnienia drzwiowego tzw. „plastra miodu”, drzwi należy wyposażać w system 3 zawiasów na skrzydle drzwiowym oraz w zamki patentowe zamykane na klucz (minimalna ilość kluczy dedykowanych do jednego zamka 3 kpl.), kolorystyka drzwi do uzgodnienia z inwestorem, drzwi otwierane na zewnątrz pokoju, kierunek otwierania drzwi – prawy,
 - do wymiany drzwi D3 wewnętrzne (drzwi do archiwum od strony pomieszczenia 1.6) z szerokości 70 cm na szerokość skrzydła min. 70 cm wraz z ościeżnicą regulowaną o przekroju litery U lub C i skrzydłem ramowym z drewna lub MDF bez szyb o konstrukcji wypełnienia skrzydła drzwiowego z płyty wiórowanej otworowanej lub pełnej (rys. 1), uwaga! zabrania się stosowania wypełnienia drzwiowego tzw. „plastra miodu”, drzwi należy wyposażać w system 3 zawiasów na skrzydle drzwiowym oraz w zamki patentowe zamykane na klucz (minimalna ilość kluczy dedykowanych do jednego zamka 3 kpl.), kolorystyka drzwi do uzgodnienia z inwestorem, drzwi otwierane na zewnątrz pokoju, kierunek otwierania drzwi – prawy (kierunek otwierania drzwi do ustalenia z inwestorem),

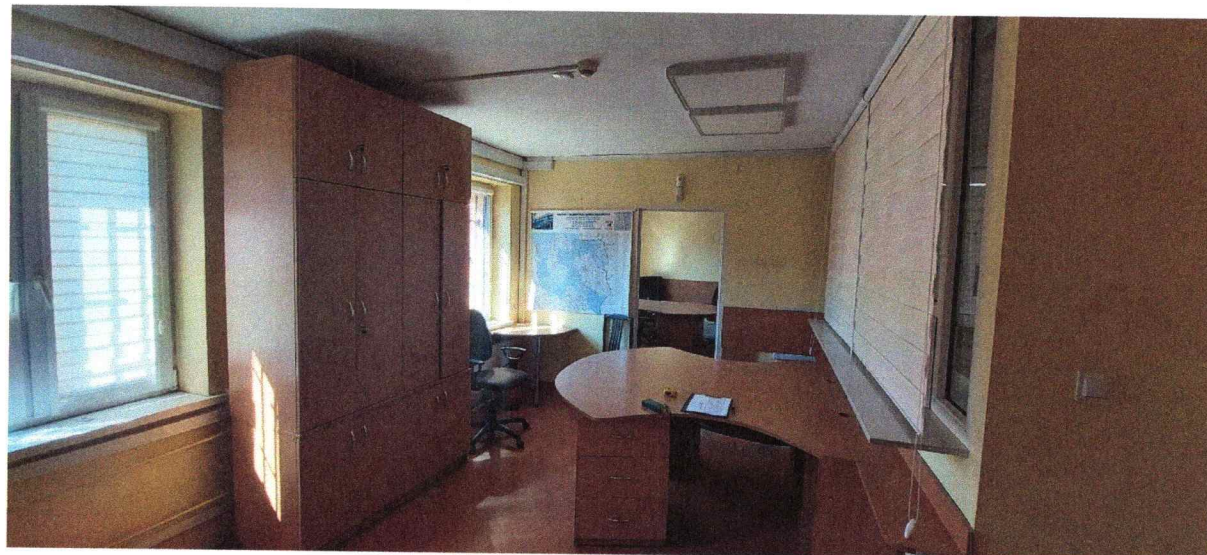
- listwa progowa aluminiowa drzwiowa o długości 90 cm odcinająca posadzkę w pokoju i w korytarzu o wysokości progu max. do 2 cm. szerokość listwy do 50 mm,
- do wymiany dwa parapety okienne wewnętrzne z lastryko o wymiarach 32 x 160 cm na parapety białe PCV zakończone zaślepkami o szerokości poziomej parapetu 35 cm, (należy dostosować standard parapetu wewnętrznego do istniejących parapetów zamontowanych w pokojach nr 9 i nr 10 – wydział geodezji),
- do usunięcia podłoga z istniejącego porwanego tarkettu, oraz do wykonania wylewka wyrównawcza samopoziomująca wraz z nową wykładziną PCV typu tarkett heterogeniczny o grubości min. 2 mm i warstwie ścieralnej min. 0,7 mm z zastosowaniem do pomieszczeń biurowych, z wywinięciem wykładziny typu tarkett na ścianę pełniącą funkcję cokołu ochronnego na wysokość minimum 10 cm, kolorystyka wykładziny do uzgodnienia z inwestorem,
- sufit w pokoju nr 13 – istniejąca farba do zeskrobania, sufit należy odtłuścić, zagruntować, wykonać szpachlowanie z jednoczesnym równaniem płaszczyzny sufitu, malowanie sufitu w kolorze białym dwukrotne farbami emulsyjnymi do stosowania wewnątrz pomieszczeń, istniejące lampy i plafony sufitowe należy osłonić lub zdemontować i ponownie zamontować podczas robót wykończeniowych, nie przewiduje się montowania nowego oświetlenia sufitowego,
- ściany w pokoju nr 13 - istniejąca farba do zeskrobania, ściany należy odtłuścić, zagruntować, wykonać szpachlowanie z jednoczesnym równaniem płaszczyzny ścian, malowanie ścian w dwóch różnych kolorach jasnych dwukrotne farbami emulsyjnymi do stosowania wewnątrz pomieszczeń, istniejące korytka kablowe należy lekko zmatowić i pomalować w kolorze ścian, jeśli będzie taka możliwość część korytek instalacyjnych i klimatyzacyjnych należy osłonić 1 x płytą kartonowo gipsową na stelażu metalowym szpachlowaną i malowaną w kolorze ścian, istniejące gniazda, klimatyzator wewnętrzny i grzejnik C.O. pod parapetem należy podczas robót wykończeniowych dobrze osłonić przed uszkodzeniem i zabrudzeniem, nie przewiduje się montowania nowych gniazd oraz nowego klimatyzatora wewnętrznego, natomiast przewiduje się wymianę i zamontowanie dwóch grzejników stalowych płytowych w kolorze białym wraz

z głowicą i zaworem termostatycznym o mocy nie mniejszej niż istniejący grzejnik, doboru grzejników należy dokonać na podstawie wizji lokalnej, okno podawcze na korytarzu do pozostawienia wraz z roletą wewnętrzną, jako opcję przewiduje się zamontować nowy włącznik światła, istniejącą ościeżnicę do pokoju numer 1.8. należy zdemonstować, kolorystykę ścian należy ustalić z inwestorem.

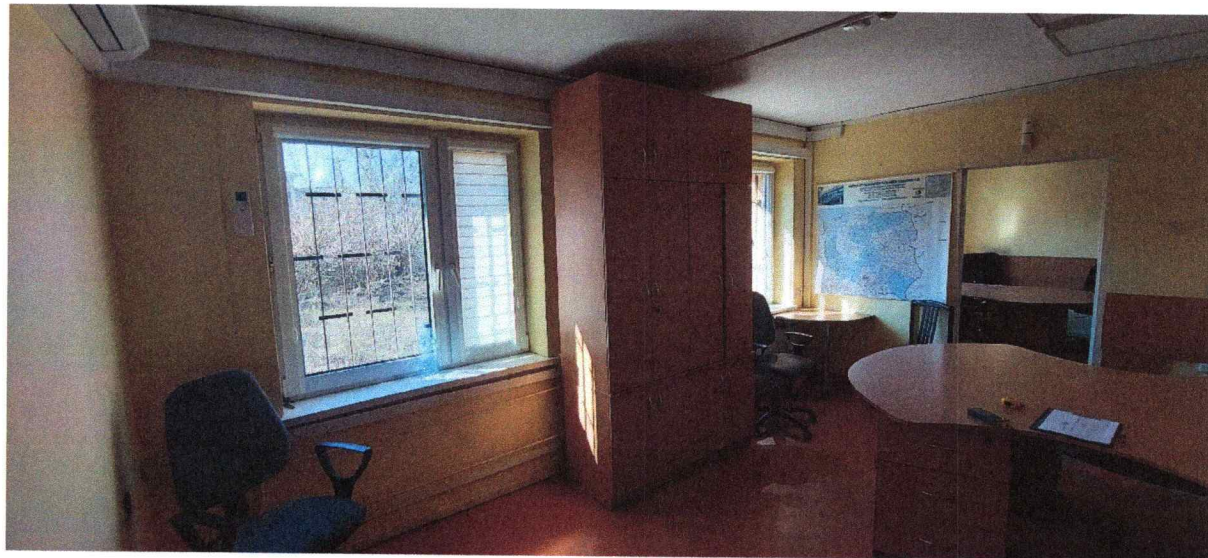
Fot.21. Widok ścian, okna wejścia do pokoju nr 13 i wejścia do archiwum z pokoju nr 13.



Fot.22. Widok ścian, okien podawczych i wejścia do pokoju nr 13.



Fot.23. Widok ścian i parapetów do wymiany w pokoju nr 13.



Fot.24. Widok istniejącej wykładziny PCV w pokoju nr 13.



Fot.25. Widok sufitu w pokoju nr 13.



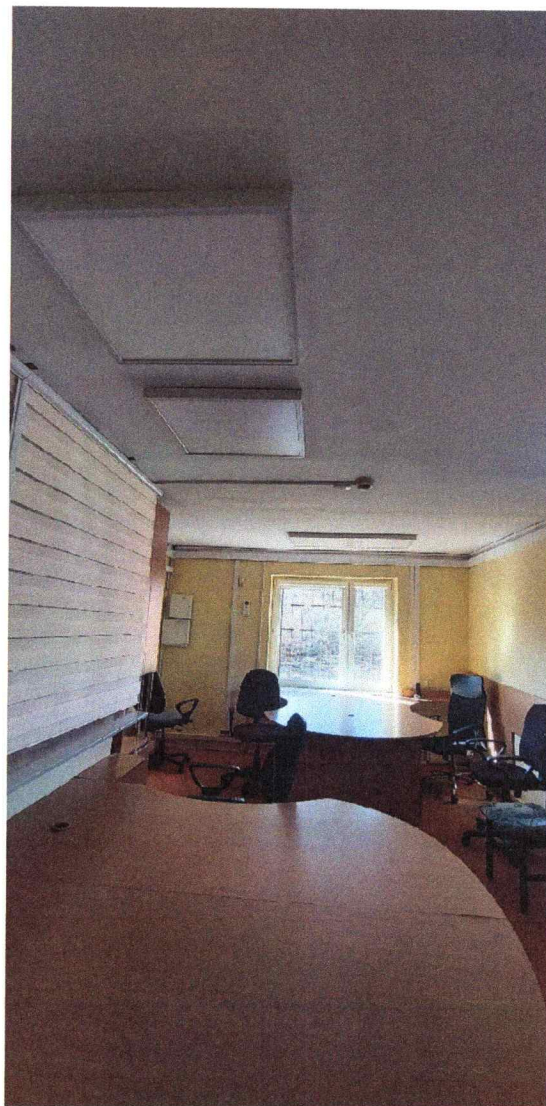
➤ Pokój (pomieszczenie 1.8. wg. rysunku A1)

- listwa progowa aluminiowa drzwiowa o długości 90 cm odcinająca posadzkę w pokoju o wysokości progu max. do 2 cm. szerokość listwy do 50 mm,
- do wymiany dwa parapety okienne wewnętrzne z lastryko o wymiarach 32 x 160 cm na parapety białe PCV zakończone zaślepkami o szerokości poziomej parapetu 35 cm, (należy dostosować standard parapetu wewnętrznego do istniejących parapetów zamontowanych w pokojach nr 9 i nr 10 – wydział geodezji), od strony północnej należy dostosować wysokość parapetu do istniejącego okna,
- do usunięcia podłoga z istniejącego porwanego tarkettu, oraz do wykonania wylewka wyrównawcza samopoziomująca wraz z nową wykładziną PCV typu tarkett heterogeniczny o grubości min. 2 mm i warstwie ścieralnej min. 0,7 mm

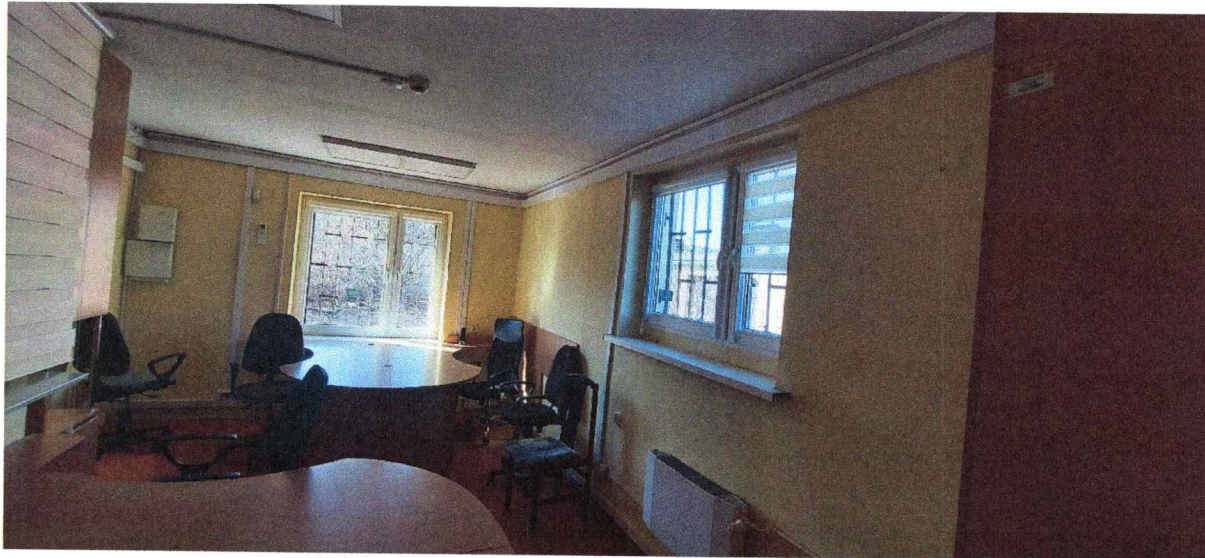
z zastosowaniem do pomieszczeń biurowych, z wywinięciem wykładziny typu tarkett na ścianę pełniącą funkcję cokołu ochronnego na wysokość minimum 10 cm, kolorystyka wykładziny do uzgodnienia z inwestorem,

- sufit – istniejąca farba do zeskrobania, sufit należy odtłuścić, zagruntować, wykonać szpachlowanie z jednoczesnym równaniem płaszczyzny sufitu, malowanie sufitu w kolorze białym dwukrotnie farbami emulsyjnymi do stosowania wewnątrz pomieszczeń, istniejące lampy i plafony sufitowe należy osłonić lub zdemontować i ponownie zamontować podczas robót wykończeniowych, nie przewiduje się montowania nowego oświetlenia sufitowego,
- ściany - istniejąca farba do zeskrobania, ściany należy odtłuścić, zagruntować, wykonać szpachlowanie z jednoczesnym równaniem płaszczyzny ścian, malowanie ścian w dwóch różnych kolorach jasnych dwukrotnie farbami emulsyjnymi do stosowania wewnątrz pomieszczeń, istniejące korytka kablowe należy lekko zmatowić i pomalować w kolorze ścian, jeśli będzie taka możliwość część korytek instalacyjnych i klimatyzacyjnych należy osłonić 1 x płytą kartonowo gipsową na stelażu metalowym szpachlowaną i malowaną w kolorze ścian, istniejące gniazda, klimatyzator wewnętrzny i grzejnik C.O. pod parapetem należy podczas robót wykończeniowych dobrze osłonić przed uszkodzeniem i zabrudzeniem, nie przewiduje się montowania nowych gniazd oraz nowego klimatyzatora wewnętrznego, natomiast przewiduje się wymianę i zamontowanie dwóch grzejników stalowych płytowych w kolorze białym wraz z głowicą i zaworem termostatycznym o mocy nie mniejszej niż istniejące grzejniki, doboru grzejników należy dokonać na podstawie wizji lokalnej, okno podawcze na korytarzu do pozostawienia wraz z roletą wewnętrzną, jako opcję przewiduje się zamontować nowy włącznik światła, istniejącą ościeżnicę w pokoju numer 1.8. należy zdemontować, kolorystykę ścian należy ustalić z inwestorem.

Fot.26. Widok sufitu w pokoju oznaczonym wg. rys. A1 – 1.8..



Fot.27. Widok okien w pokoju oznaczonym wg. rys. A1 – 1.8..



Fot.28. Widok drzwi do zamurowania przy oknie podawczym po prawej stronie w pokoju oznaczonym wg. rys. A1 – 1.8..



➤ Pokój (pomieszczenie 1.9. wg. rysunku A1)

- do wstawienia drzwi D1 wewnętrzne o szerokości skrzydła min. 80 cm wraz z ościeżnicą regulowaną o przekroju litery U lub C i skrzydła ramowego z drewna lub MDF bez szyb o konstrukcji wypełnienia skrzydła drzwiowego z płyty wiórowanej otworowanej lub pełnej (rys. 1), uwaga! zabrania się stosowania wypełnienia drzwiowego tzw. „plastra miodu”, drzwi należy wyposażyć w system 3 zawiasów na skrzydle drzwiowym oraz w zamki patentowe zamykane

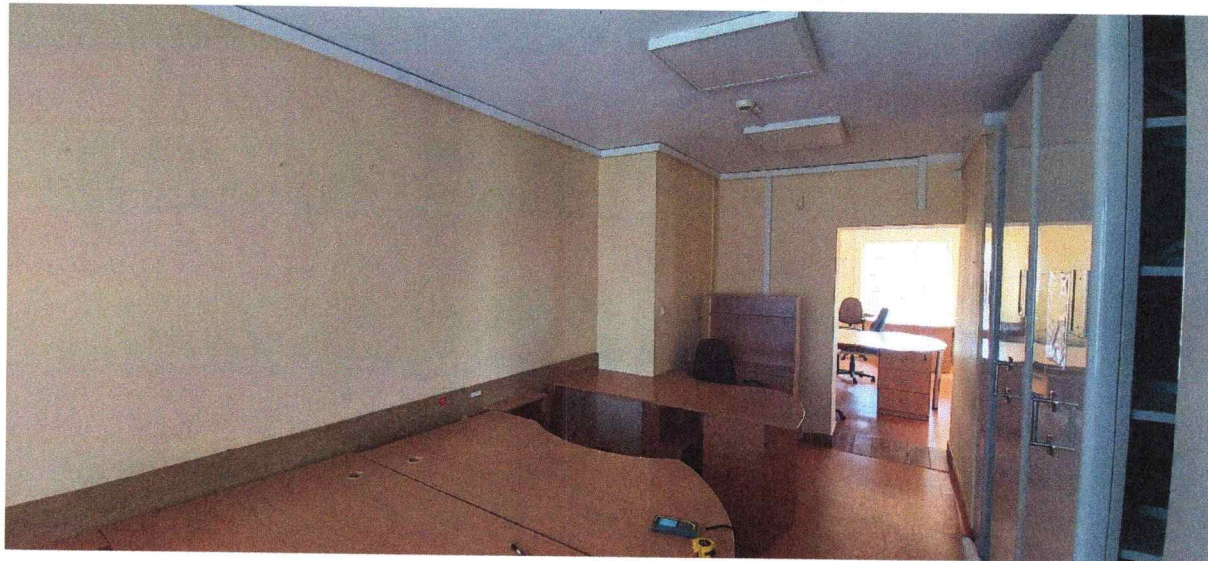
na klucz (minimalna ilość kluczy dedykowanych do jednego zamka 3 kpl.), kolorystyka drzwi do uzgodnienia z inwestorem, drzwi otwierane na zewnątrz pokoju, kierunek otwierania drzwi – prawy (kierunek otwierania skrzydła drzwiowego ustalić z inwestorem), w celu montażu drzwi należy wykuć otwór w ścianie w miejscu dawnych drzwi wg. rys. A1,

- listwa progowa aluminiowa drzwiowa o długości 80 cm odcinająca posadzkę w pokoju i w korytarzu o wysokości progu max. do 2 cm. szerokość listwy do 50 mm,
- do wymiany dwa parapety okienne wewnętrzne z lastryko o wymiarach 32 x 160 cm na parapety białe PCV zakończone zaślepkami o szerokości poziomej parapetu 35 cm, (należy dostosować standard parapetu wewnętrznego do istniejących parapetów zamontowanych w pokojach nr 9 i nr 10 – wydział geodezji), od strony północnej należy dostosować wysokość parapetu do istniejącego okna,
- do usunięcia podłoga z istniejącego porwanego tarkettu, oraz do wykonania wylewka wyrównawcza samopoziomująca wraz z nową wykładziną PCV typu tarkett heterogeniczny o grubości min. 2 mm i warstwie ścieralnej min. 0,7 mm z zastosowaniem do pomieszczeń biurowych, z wywinięciem wykładziny typu tarkett na ścianę pełniącą funkcję cokołu ochronnego na wysokość minimum 10 cm, uwaga !, w miejscu szaf na archiwum nie przewiduje się montażu tarkettu, a jedynie dwukrotne malowanie podłogi szaf archiwalnych farbą do drewna, nie przewiduje się również demontażu szaf archiwalnych, kolorystyka wykładziny do uzgodnienia z inwestorem,
- sufit – istniejąca farba do zeszkobania, sufit należy odtłuścić, zagruntować, wykonać szpachlowanie z jednoczesnym równaniem płaszczyzny sufitu, malowanie sufitu w kolorze białym dwukrotne farbami emulsyjnymi do stosowania wewnątrz pomieszczeń, istniejące lampy i plafony sufitowe należy osłonić lub zdemontować i ponownie zamontować podczas robót wykończeniowych, nie przewiduje się montowania nowego oświetlenia sufitowego,
- ściany - istniejąca farba do zeszkobania, ściany należy odtłuścić, zagruntować, wykonać szpachlowanie z jednoczesnym równaniem płaszczyzny ścian, malowanie ścian w dwóch różnych kolorach jasnych dwukrotne farbami

emulsyjnymi do stosowania wewnątrz pomieszczeń, istniejące korytka kablowe należy lekko zmatowić i pomalować w kolorze ścian, jeśli będzie taka możliwość część korytek instalacyjnych i klimatyzacyjnych należy osłonić 1 x płytą kartonowo gipsową na stelażu metalowym szpachlowaną i malowaną w kolorze ścian, istniejące gniazda, klimatyzator wewnętrzny i grzejnik C.O. pod parapetem należy podczas robót wykończeniowych dobrze osłonić przed uszkodzeniem i zabrudzeniem, nie przewiduje się montowania nowych gniazd oraz nowego klimatyzatora wewnętrznego, natomiast przewiduje się wymianę i zamontowanie dwóch grzejników stalowych płytowych w kolorze białym wraz z głowicą i zaworem termostatycznym o mocy nie mniejszej niż istniejące grzejniki, doboru grzejników należy dokonać na podstawie wizji lokalnej, jako opcję przewiduje się zamontować nowy włącznik światła, przejście z pomieszczenia 1.8 do 1.9 należy zamurować np. wykonać 2 x płytę kartonowo gipsową na stelażu metalowym wygłuszoną wełną mineralną i malowaną w kolorach jasnych jak pozostałe ściany, kolorystykę ścian należy ustalić z inwestorem.

- do wstawienia drzwi wewnętrzne o szerokości skrzydła min. 80 cm wraz z ościeżnicą regulowaną o przekroju litery U lub C i skrzydłem ramowym z drewna lub MDF bez szyb o konstrukcji wypełnienia skrzydła drzwiowego z płyty wiórowanej otworowanej lub pełnej (rys. 1), uwaga! zabrania się stosowania wypełnienia drzwiowego tzw. „plastra miodu”, drzwi należy wyposażyć w system 3 zawiasów na skrzydle drzwiowym oraz w zamki patentowe zamykane na klucz (minimalna ilość kluczy dedykowanych do jednego zamka 3 kpl.), kolorystyka drzwi do uzgodnienia z inwestorem, drzwi otwierane na zewnątrz pokoju, kierunek otwierania drzwi – lewy, w celu montażu drzwi należy podkuć istniejący otwór drzwiowy po 5 cm z każdej strony tak żeby można było zamontować szersze drzwi,
- listwa progowa aluminiowa drzwiowa o długości 80 cm odcinająca posadzkę w pokoju i w korytarzu o wysokości progu max. do 2 cm. szerokość listwy do 50 mm,

Fot.29. Widok drzwi do zamurowania oraz ściany drzwi do wykucia w pokoju oznaczonym wg. rys. A1 – 1.9.



Fot.30. Widok szaf archiwum – podłoga z wykładziny PCV i podłoga pod szafami archiwum w pokoju oznaczonym wg. rys. A1 – 1.9.



Fot.31. Widok okien i parapetów w pokoju oznaczonym wg. rys. A1 – 1.9.



Fot.32. Widok szaf archiwum i otworu drzwiowego do zamurowania w pokoju oznaczonym wg. rys. A1 – 1.9.



➤ Pokój (pomieszczenie 1.9. wg. rysunku A1)

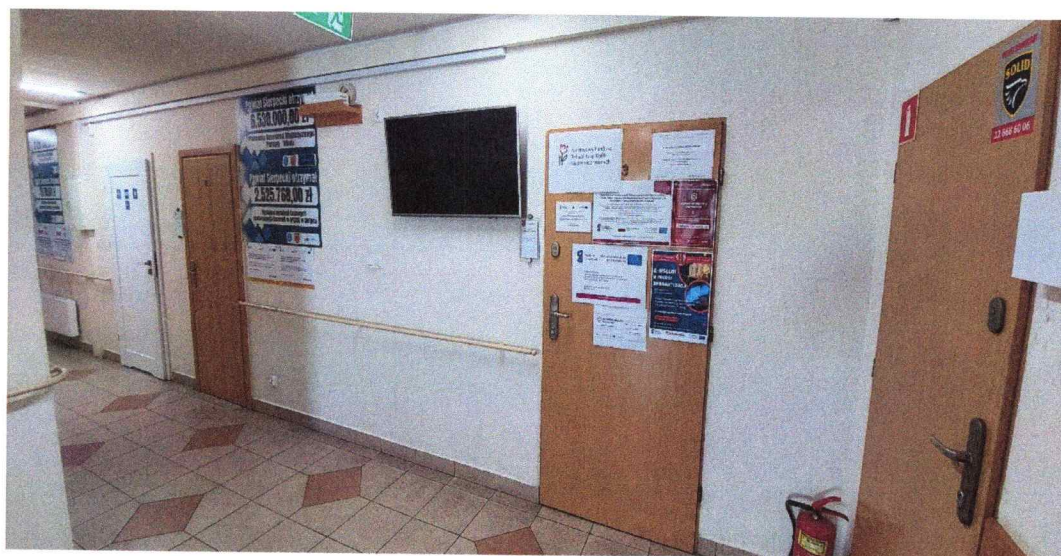
- do wstawienia drzwi D1 wewnętrzne o szerokości skrzydła min. 80 cm wraz z ościeżnicą regulowaną o przekroju litery U lub C i skrzydła ramowego z drewna lub MDF bez szyb o konstrukcji wypełnienia skrzydła drzwiowego z płyty wiórowanej otworowanej lub pełnej (rys. 1), uwaga! zabrania się stosowania wypełnienia drzwiowego tzw. „plastra miodu”, drzwi należy wyposażyć w system 3 zawiasów na skrzydle drzwiowym oraz w zamki patentowe zamykane na klucz (minimalna ilość kluczy dedykowanych do jednego zamka 3 kpl.), kolorystyka drzwi do uzgodnienia z inwestorem, drzwi otwierane na zewnątrz pokoju, kierunek otwierania drzwi – prawy (kierunek otwierania skrzydła drzwiowego ustalić z inwestorem), w celu montażu drzwi należy wykuć otwór w ścianie w miejscu dawnych drzwi wg. rys. A1,
- listwa progowa aluminiowa drzwiowa o długości 80 cm odcinająca posadzkę w pokoju i w korytarzu o wysokości progu max. do 2 cm. szerokość listwy do 50 mm,
- do wymiany dwa parapety okienne wewnętrzne z lastryko o wymiarach 32 x 160 cm na parapety białe PCV zakończone zaślepkami o szerokości poziomej parapetu 35 cm, (należy dostosować standard parapetu wewnętrznego do istniejących parapetów zamontowanych w pokojach nr 9 i nr 10 – wydział geodezji), od strony północnej należy dostosować wysokość parapetu do istniejącego okna,

- do usunięcia podłoga z istniejącego porwanego tarkettu, oraz do wykonania wylewka wyrównawcza samopoziomująca wraz z nową wykładziną PCV typu tarkett heterogeniczny o grubości min. 2 mm i warstwie ścieralnej min. 0,7 mm z zastosowaniem do pomieszczeń biurowych, z wywinięciem wykładziny typu tarkett na ścianę pełniącą funkcję cokołu ochronnego na wysokość minimum 10 cm, uwaga !, w miejscu szaf na archiwum nie przewiduje się montażu tarkettu, a jedynie dwukrotne malowanie podłogi szaf archiwalnych farbą do drewna, nie przewiduje się również demontażu szaf archiwalnych, kolorystyka wykładziny do uzgodnienia z inwestorem,
- sufit – istniejąca farba do zeszkobania, sufit należy odtłuścić, zagruntować, wykonać szpachlowanie z jednoczesnym równaniem płaszczyzny sufitu, malowanie sufitu w kolorze białym dwukrotne farbami emulsyjnymi do stosowania wewnątrz pomieszczeń, istniejące lampy i plafony sufitowe należy osłonić lub zdemontować i ponownie zamontować podczas robót wykończeniowych, nie przewiduje się montowania nowego oświetlenia sufitowego,
- ściany - istniejąca farba do zeszkobania, ściany należy odtłuścić, zagruntować, wykonać szpachlowanie z jednoczesnym równaniem płaszczyzny ścian, malowanie ścian w dwóch różnych kolorach jasnych dwukrotne farbami emulsyjnymi do stosowania wewnątrz pomieszczeń, istniejące korytka kablowe należy lekko zmatowić i pomalować w kolorze ścian, jeśli będzie taka możliwość część korytek instalacyjnych i klimatyzacyjnych należy osłonić 1 x płytą kartonowo gipsową na stelażu metalowym szpachlowaną i malowaną w kolorze ścian, istniejące gniazda, klimatyzator wewnętrzny i grzejnik C.O. pod parapetem należy podczas robót wykończeniowych dobrze osłonić przed uszkodzeniem i zabrudzeniem, nie przewiduje się montowania nowych gniazd oraz nowego klimatyzatora wewnętrznego, natomiast przewiduje się wymianę i zamontowanie dwóch grzejników stalowych płytowych w kolorze białym wraz z głowicą i zaworem termostatycznym o mocy nie mniejszej niż istniejące grzejniki, doboru grzejników należy dokonać na podstawie wizji lokalnej, jako opcję przewiduje się zamontować nowy włącznik światła, przejście z pomieszczenia 1.8 do 1.9 należy zamurować np. wykonać 2 x płytę kartonowo gipsową na stelażu metalowym wygłuszoną wełną mineralną i malowaną w

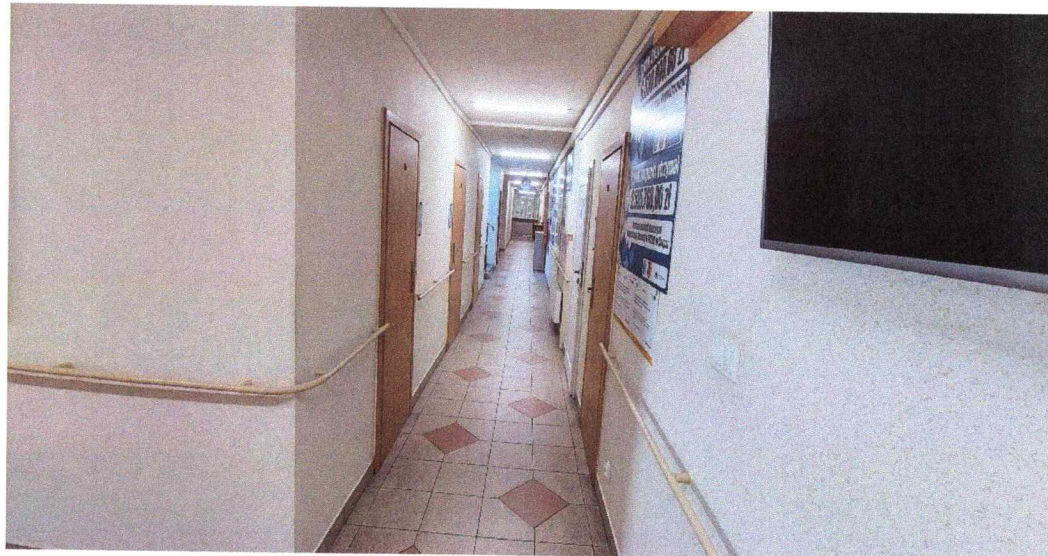
kolorach jasnych jak pozostałe ściany, kolorystykę ścian należy ustalić z inwestorem.

- do wstawienia drzwi wewnętrzne o szerokości skrzydła min. 80 cm wraz z ościeżnicą regulowaną o przekroju litery U lub C i skrzydłem ramowym z drewna lub MDF bez szyb o konstrukcji wypełnienia skrzydła drzwiowego z płyty wiórowanej otworowanej lub pełnej (rys. 1), uwaga! zabrania się stosowania wypełnienia drzwiowego tzw. „plastra miodu”, drzwi należy wyposażyć w system 3 zawiasów na skrzydle drzwiowym oraz w zamki patentowe zamykane na klucz (minimalna ilość kluczy dedykowanych do jednego zamka 3 kpl.), kolorystyka drzwi do uzgodnienia z inwestorem, drzwi otwierane na zewnątrz pokoju, kierunek otwierania drzwi – lewy, w celu montażu drzwi należy podkuć istniejący otwór drzwiowy po 5 cm z każdej strony tak żeby można było zamontować szersze drzwi,
- listwa progowa aluminiowa drzwiowa o długości 80 cm odcinająca posadzkę w pokoju i w korytarzu o wysokości progu max. do 2 cm. szerokość listwy do 50 mm,

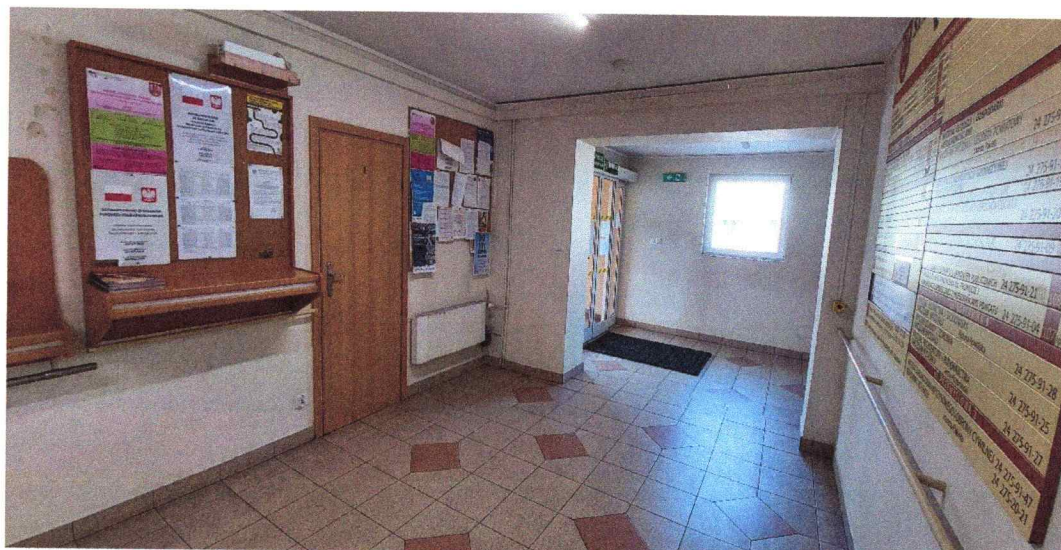
Fot.33. Widok korytarza przy pokoju nr 3 wg. rys. A1 – 1.10.



Fot.34. Widok korytarza przy pokoju nr 3 w stronę wydziału architektury wg. rys. A1 – 1.10.



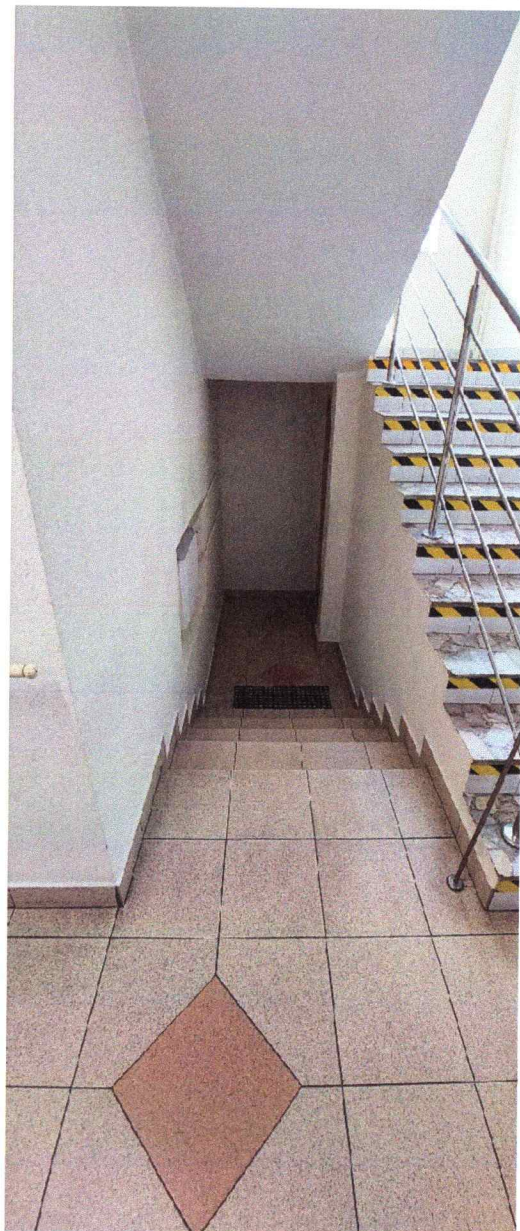
Fot.35. Widok korytarza przy pokoju nr 1 wg. rys. A1 – 1.10.



Fot.36. Widok korytarza przy pokoju nr 1.7 wg. rys. A1 – 1.10.



Fot.37. Widok korytarza przy wyjściu ewakuacyjnym i przy pokoju nr 1.9 wg. rys. A1 – 1.10.



Fot.38. Widok ogólny korytarza wg. rys. A1 – 1.10.



- korytarz (pomieszczenie 1.10. wg. rysunku A1)
 - do wstawienia drzwi D1 wewnętrzne o szerokości skrzydła min. 80 cm wraz z ościeżnicą regulowaną o przekroju litery U lub C i skrzydła ramowego z drewna lub MDF bez szyb o konstrukcji wypełnienia skrzydła drzwiowego z płyty wiórowanej otworowanej lub pełnej (rys. 1), uwaga! zabrania się stosowania wypełnienia drzwiowego tzw. „plastra miodu”, drzwi należy wyposażać w system 3 zawiasów na skrzydle drzwiowym oraz w zamki patentowe zamykane na klucz (minimalna ilość kluczy dedykowanych do jednego zamka 3 kpl.), kolorystyka drzwi do uzgodnienia z inwestorem, ilość drzwi wraz z

ościeżnicami – 5 kompletów (kierunek otwierania skrzydła drzwiowego ustalić z inwestorem), w celu montażu drzwi należy wykuć otwór w ścianie w miejscu dawnych drzwi wg. rys. A1,

- do wymiany drzwi wewnętrzne D2 z szerokości 90 cm na szerokość skrzydła min. 90 cm wraz z ościeżnicą regulowaną o przekroju litery U lub C i skrzydłem ramowym z drewna lub MDF bez szyb o konstrukcji wypełnienia skrzydła drzwiowego z płyty wiórowanej otworowanej lub pełnej (rys. 1), uwaga! zabrania się stosowania wypełnienia drzwiowego tzw. „plastra miodu”, drzwi należy wyposażyć w system 3 zawiasów na skrzydle drzwiowym oraz w zamki patentowe zamykane na klucz (minimalna ilość kluczy dedykowanych do jednego zamka 3 kpl.), kolorystyka drzwi do uzgodnienia z inwestorem, ilość drzwi wraz z ościeżnicami – 3 komplety (kierunek otwierania skrzydła drzwiowego ustalić z inwestorem), listwa progowa aluminiowa drzwiowa o długości 80 cm odcinająca posadzkę w pokoju i w korytarzu o wysokości progu max. do 2 cm. szerokość listwy do 50 mm,
- do usunięcia pochwytów stalowe przy pokojach z rurek o średnicy około 32 mm zamontowane na ścianie na około 90 cm od poziomu podłogi,
- do usunięcia podłoga z gresu wraz z cokolikami i wyklejenie nowego gresu wraz z cokolikami, gres o wymiarach minimum 30x30 cm (zaleca się wyklejenie gresu o wymiarach 60x60 cm) i grubości minimum 7 mm, klasa antypoślizgowości minimum R10, klasa nasiąkliwości minimum $E_b \leq 0,5\%$, kolorystyka gresu, format płytki gresowej i fugi do uzgodnienia z inwestorem, zabrania się wyklejania płytki typu terakota,
- sufit – istniejąca farba do zeskrobania, sufit należy odtłuścić, zagruntować, wykonać szpachlowanie z jednoczesnym równaniem płaszczyzny sufitu, malowanie sufitu w kolorze białym dwukrotnie farbami emulsyjnymi do stosowania wewnątrz pomieszczeń, istniejące lampy i plafony sufitowe oraz klimatyzatory należy osłonić lub zdemontować i ponownie zamontować podczas robót wykończeniowych, nie przewiduje się montowania nowego oświetlenia sufitowego,
- ściany - istniejąca farba do zeskrobania, istniejący otwór w kasie do zamurowania, istniejące panele MDF do demontażu wraz ze stelażem, ściany należy odtłuścić, zagruntować, wykonać szpachlowanie z jednoczesnym

równaniem płaszczyzny ścian, malowanie ścian w dwóch różnych kolorach jasnych dwukrotnie farbami emulsyjnymi do stosowania wewnątrz pomieszczeń, istniejące korytka kablowe należy lekko zmatowić i pomalować w kolorze ścian, jeśli będzie taka możliwość część korytek instalacyjnych i klimatyzacyjnych należy osłonić 1 x płytą kartonowo gipsową na stelażu metalowym szpachlowaną i malowaną w kolorze ścian, istniejące gniazda, grzejniki C.O., telewizor, zegar itp. należy podczas robót wykończeniowych dobrze osłonić przed uszkodzeniem i zabrudzeniem, nie przewiduje się montowania nowych gniazd oraz nowego klimatyzatora wewnętrznego, natomiast przewiduje się wymianę i zamontowanie czterech grzejników stalowych płytowych w kolorze białym wraz z głowicą i zaworem termostatycznym o mocy nie mniejszej niż istniejące grzejniki, doboru grzejników należy dokonać na podstawie wizji lokalnej, kolorystykę ścian należy ustalić z inwestorem, pod oknami podawczymi pod parapetami przy pokojach nr 1.4, 1.7, 1.8 (w miejscach wskazanych na rysunku A1) należy zamontować płytę meblową na ścianie lub wykonać stiuk w kolorze wskazanym przez inwestora, istniejące meble zawieszane na ścianie do demontażu.

Opracował:

mgr inż. Jarosław Marcin Wiśniewski
Uprawnienia budowlane do projektowania
i kierowania robotami budowlanymi
w specjalności konstrukcyjno-budowlanej
bez ograniczeń
upr. bud. nr MAZ/0557/OWOK/11
upr. bud. nr MAZ/0502/POOK/14



Mazowiecka Okręgowa Izba Inżynierów Budownictwa
Okręgowa Komisja Kwalifikacyjna
sygn. akt. MAZ/7131/692/14/K

Warszawa, dnia 30 grudnia 2014 r.

DECYZJA

Na podstawie art. 24 ust. 1 pkt 2 w związku z art. 11 ust. 1 ustawy z dnia 15 grudnia 2000 r. o samorządach zawodowych architektów oraz inżynierów budownictwa (tekst jedn.: Dz.U. z 2013 r. poz. 932 z późn. zm.) i art. 12 ust. 1 pkt 1 i 5, ust. 2, 3 i 4c pkt 1, art. 13 ust. 1 i 4, art. 14 ust. 1 pkt 2 ustawy z dnia 7 lipca 1994 r. Prawo budowlane (tekst jedn.: Dz.U. z 2013 r. poz. 1409 z późn. zm.) oraz § 10 i § 12 ust. 1 rozporządzenia Ministra Infrastruktury i Rozwoju z dnia 11 września 2014 r. w sprawie samodzielnych funkcji technicznych w budownictwie (Dz.U. z 2012 r. poz. 1278), po ustaleniu, że zostały spełnione warunki w zakresie przygotowania zawodowego oraz po złożeniu egzaminu na uprawnienia budowlane z wynikiem pozytywnym, Okręgowa Komisja Kwalifikacyjna Mazowieckiej Okręgowej Izby Inżynierów Budownictwa nadaje:

Panu mgr inż. Jarosławowi Marcinowi Wiśniewskiemu
ur. dnia 9 października 1984 roku w Gdańsku

UPRAWNIENIA BUDOWLANE
numer ewidencyjny MAZ/0502/POOK/14
do projektowania bez ograniczeń
w specjalności konstrukcyjno-budowlanej

Niniejsze uprawnienia budowlane stanowią podstawę:

- I. w specjalności konstrukcyjno-budowlanej do:
 - 1) projektowania, sprawdzania projektów architektoniczno-budowlanych i sprawowania nadzoru autorskiego,
 - 2) sprawowania kontroli technicznej utrzymania obiektów budowlanych, w odniesieniu do konstrukcji obiektu;
- II. w specjalności konstrukcyjno-budowlanej, do sporządzania projektu zagospodarowania działki lub terenu.

UZASADNIENIE:

W związku z uwzględnieniem w całości żądania strony, na podstawie art. 107 § 4 K.p.a. odstępuje się od uzasadnienia decyzji.

POUCZENIE:

Od niniejszej decyzji służy odwołanie do Krajowej Komisji Kwalifikacyjnej Polskiej Izby Inżynierów Budownictwa w Warszawie, za pośrednictwem Okręgowej Komisji Kwalifikacyjnej Mazowieckiej Okręgowej Izby Inżynierów Budownictwa w terminie 14 dni od daty jej doręczenia.

Skład Orzekający:

dr hab. inż. Eugeniusz Koda, prof. nadzw.

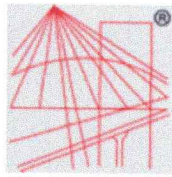
mgr inż. Zygmunta Garwoliński

mgr inż. Leszek Cjanowicz

**ZA ZGODNOŚĆ
Z ORYGINAŁEM**

mgr inż. Jarosław Marcin Wiśniewski
Uprawnienia budowlane do projektowania
i kierowania robotami budowlanymi
w specjalności konstrukcyjno-budowlanej
bez ograniczeń
upr. bud. nr MAZ/0537/OWOK/11
upr. bud. nr MAZ/0502/POOK/14

Otrzymują:
1. Pan Jarosław Marcin Wiśniewski
Lukomie 6
09-204 Rościszewo
2. Okręgowa Rada Mazowieckiej Okręgowej Izby Inżynierów Budownictwa
3. Główny Inspektor Nadzoru Budowlanego
4. n/a



P O L S K A
I Z B A
I N Ż Y N I E R Ó W
B U D O W N I C T W A

Zaświadczenie

o numerze weryfikacyjnym:

MAZ-52E-A2W-1UR *

Pan JAROSŁAW MARCIN WIŚNIEWSKI o numerze ewidencyjnym MAZ/BO/0152/12
adres zamieszkania ul. SADOWA 2, 09-200 SIERPC
jest członkiem Mazowieckiej Okręgowej Izby Inżynierów Budownictwa i posiada wymagane
ubezpieczenie od odpowiedzialności cywilnej.
Niniejsze zaświadczenie jest ważne od 2025-01-01 do 2025-12-31.

Zaświadczenie zostało wygenerowane elektronicznie i opatrzone bezpiecznym podpisem elektronicznym
weryfikowanym przy pomocy ważnego kwalifikowanego certyfikatu w dniu 2024-12-31 roku przez:

Roman Lulis, Przewodniczący Rady Mazowieckiej Okręgowej Izby Inżynierów Budownictwa.

Zgodnie z art. 78¹ K.c.

§ 1. Do zachowania elektronicznej formy czynności prawnej wystarcza złożenie oświadczenia woli w postaci elektronicznej i opatrzenie go
kwalifikowanym podpisem elektronicznym.

§ 2. Oświadczenie woli złożone w formie elektronicznej jest równoważne z oświadczeniem woli złożonym w formie pisemnej.

**ZA ZGODNOŚĆ
Z ORYGINAŁEM**

mgr inż. Jarosław Marcin Wiśniewski
Uprawnienia budowlane do projektowania
i kierowania robotami budowlanymi
w specjalności konstrukcyjno-budowlanej
bez ograniczeń
upr. bud. nr MAZ/52E/A2WOK/11
upr. bud. nr MAZ/52E/A2WOK/14

* Weryfikację poprawności danych w niniejszym zaświadczeniu można sprawdzić za pomocą numeru weryfikacyjnego zaświadczenia na
stronie Polskiej Izby Inżynierów Budownictwa www.piib.org.pl lub kontaktując się z biurem właściwej Okręgowej Izby Inżynierów
Budownictwa.



Weryfikacja poprawności danych
została przeprowadzona

INFORMACJA DOTYCZĄCA BEZPIECZEŃSTWA I OCHRONY ZDROWIA

Przedmiot opracowania.

Przedmiotem opracowania jest informacja dotycząca bezpieczeństwa i ochrony zdrowia do projektu przedmiotowej inwestycji

Opracowanie sporządzone na podstawie rozporządzenie ministra infrastruktury z dnia 23 czerwca 2003 r. w sprawie informacji dotyczącej bezpieczeństwa i ochrony zdrowia oraz planu bezpieczeństwa i ochrony zdrowia (Dz. U. Nr 120, poz. 1126).

Zakres robót dla całego zamierzenia budowlanego oraz kolejność realizacji poszczególnych obiektów.

Zakresem zamierzenia jest jednoetapowa budowa budynku wznoszonego w systemie tradycyjnym:

- ławy i stopy fundamentowe żelbetowe monolityczne,
- ściany fundamentowe murowane z bloczków lub betonowe wylewane na miejscu,
- ściany murowane z bloczków gazobetonowych,
- stropy żelbetowe monolityczne,
- słupy i podciągi żelbetowe monolityczne,
- nadproża żelbetowe monolityczne i prefabrykowane,
- dach konstrukcji drewnianej.

Pozostałe elementy mniejszego znaczenia według rozwiązań w części graficznej.

Wskazanie dotyczące przewidywanych zagrożeń występujących podczas realizacji robót budowlanych, określające skalę i rodzaj zagrożeń oraz miejsce i czas ich występowania.

Przy realizacji zadania inwestycyjnego przewiduje się następujące zagrożenia:

- upadek materiału budowlanego lub sprzętu z wyższych kondygnacji;
- upadek pracowników z wysokości;
- zawalenie się skarp wykopów fundamentowych;
- pożar, zalenie, itp.;
- niewłaściwy sposób magazynowania materiałów skutkujący katastrofą budowlaną;
- nieodpowiednia jakość użytych materiałów skutkująca katastrofą budowlaną;
- błędy wykonawcze (w tym w odczycie projektu) skutkujące katastrofą budowlaną;
- awarie sprzętu skutkujące katastrofą budowlaną, zranieniem pracowników, porażeniem prądem, itp.;

- kolizje środków transportu na placu budowy;
- przebywanie osób postronnych, niezwiązanych z przedsięwzięciem budowlanym, na terenie budowy.

Wskazanie sposobu prowadzenia instruktażu pracowników przed przystąpieniem do realizacji robót szczególnie niebezpiecznych.

Wszystkie prace muszą odbywać się pod nadzorem osób o odpowiednich uprawnieniach oraz przynależności do odpowiednich izb zawodowych oraz posiadających stosowne ubezpieczenia O.C.

Wszyscy pracownicy wykonujący roboty budowlane muszą posiadać aktualne stosowne przeszkolenia BiHP oraz ważne badania lekarskie dopuszczające do pracy na zajmowanym stanowisku.

Przed przystąpieniem do prac związanych z zadaniem inwestycyjnym należy poinstruować pracowników na temat zagrożeń wynikających z zakresu prac, zaznajomić ich z przewidywanymi zagrożeniami oraz ze sposobem ich zapobiegania. Przez cały okres zamierzenia inwestycyjnego należy przypominać robotnikom o niebezpieczeństwach wynikających z robót, które będą wykonywać. Do pracy należy dopuszczać jedynie osoby posiadające odpowiednie kwalifikacje i przygotowanie. Ponadto w trakcie realizacji powyższego zadania inwestycyjnego musi być zapewnione przestrzeganie ogólnych przepisów bezpieczeństwa i higieny pracy zawartych w Rozporządzeniu MP i PS z dnia 26.09.1997 roku.

Wskazanie środków technicznych i organizacyjnych zapobiegających niebezpieczeństwom wynikającym z wykonywania robót budowlanych w strefach szczególnego zagrożenia zdrowia lub ich sąsiedztwie, w tym zapewniających bezpieczną i sprawną komunikację, umożliwiającą szybką ewakuację na wypadek pożaru, awarii i innych zagrożeń.

W celu likwidacji lub zmniejszenia mogących wystąpić zagrożeń podczas realizacji powyższego zadania inwestycyjnego proponuje się podjęcie następujących środków zapobiegawczych:

- oznakowanie tymczasowej drogi ewakuacyjnej;
- oznakowanie i zabezpieczenie stref niebezpiecznych;
- posiadanie gaśnic podręcznych znajdujących się w dobrze oznakowanym i dostępnym miejscu na budowie;
- posiadanie przez robotników podstawowego sprzętu bhp jak kaski, ubiór ochronny, rękawice, itp.;

- posiadanie przez kierownika budowy podstawowego sprzętu reanimacyjnego ratującego życie, apteczki, itp.;
- stosowanie materiałów budowlanych oraz wykorzystywanie sprzętu dopuszczonego do stosowania oraz posiadającego odpowiednie atesty;
- ograniczenie wstępu na plac budowy jedynie do osób do tego przygotowanych (*odpowiednie szkolenia, sprawność fizyczna, stan zdrowia, wyposażenie i ubiór, itd.*) oraz do osób, których przebywanie jest konieczne dla procesu budowy;
- przechowywanie w stałym miejscu (*biuro kierownika budowy*) i udostępnianie dokumentacji budowy oraz instrukcji obsługi maszyn i urządzeń, bhp, pierwszej pomocy, itp.;
- konsultacje z projektantem konstrukcji wszelkich niebezpiecznych robót budowlanych (*nadzór budowlany*), zlecenie wykonania projektów wykonawczych.
- W bezpośrednim i bliskim sąsiedztwie instalacji istniejących w terenie lub pod powierzchnią terenu, należy prowadzić prace pod nadzorem osób odpowiedzialnych za bezpieczeństwo danych instalacji, a odcinki instalacji, w pobliżu których będą prowadzone prace, powinny być wyłączone z użytku oraz zabezpieczone przed negatywnym wpływem prac budowlanych.

Zastrzeżenia i uwagi końcowe

Niniejsze opracowanie wskazuje zagrożenia i podstawowe informacje ich likwidacji lub zmniejszania podczas realizacji zadania inwestycyjnego. Wymaga ono jednak pełnej akceptacji bądź weryfikacji przez kierownika budowy (*lub osoby odpowiedzialnej za bezpieczeństwo podczas budowy*). W tym celu opracowanie niniejsze wymaga autoryzacji kierownika budowy przed rozpoczęciem prac.

Zabezpieczenia ludzi przed powyższymi zagrożeniami należy określić w „*Planie bezpieczeństwa i ochrony zdrowia*”, który powinien być sporządzony przez kierownika budowy zgodnie z ustawą z dnia 7 lipca 1994r. – Prawo Budowlane (*Dz. U. 1333 z 2020 r. z późniejszymi zmianami*). Zakres i formę „*Planu bezpieczeństwa i ochrony zdrowia*” określa Rozporządzenie Ministra Infrastruktury z dnia 23 czerwca 2003r (*Dz. U. z 2003r. nr 120 poz. 1126*).

W „*Planie bezpieczeństwa i ochrony zdrowia*” należy uwzględnić wszystkie zagrożenia, także te wymienione w innych projektach realizowanych w ramach wspólnego pozwolenia na budowę lub wspólnego zgłoszenia zamiaru wykonania robót budowlanych.

Opracował:

mgr inż. Jarosław Marcin Wiśniewski
 Uprawnienia budowlane do projektowania
 i kierowania robotami budowlanymi
 w specjalności konstrukcyjno-budowlanej
 bez ograniczeń
 upr. bud. nr MAZ/0637/OWOK/11
 upr. bud. nr MAZ/0502/POOK/14